



'17

T.C.  
ONDOKUZ MAYIS ÜNİVERSİTESİ



**BİRİM FAALİYET RAPORU**  
**DİŞ HEKİMLİĞİ FAKÜLTESİ**

# İÇİNDEKİLER

<b>SUNUŞ</b> .....	<b>1</b>
<b>I. GENEL BİLGİLER</b> .....	<b>2</b>
A. Misyon ve Vizyon.....	3
1. Misyon (Özgörev).....	3
2. Vizyon (Özgörüő).....	3
B. Yetki, Görev ve Sorumluluklar .....	3
C. Birime İliőkin Bilgiler.....	4
1. Fiziksel Yapı .....	4
2. Teőkilat Őeması.....	12
3. Bilgi ve Teknolojik Kaynaklar.....	13
4. İnsan Kaynakları.....	14
5. Sunulan Hizmetler.....	20
6. Yönetim ve İ Kontrol Sistemi.....	25
<b>II. AMA VE HEDEFLER</b> .....	<b>26</b>
A. Birimin Ama ve Hedefleri .....	26
1. Stratejik Ama ve Hedefler.....	26
<b>III. FAALİYETLERE İLİŐKİN BİLGİ VE DEĞERLENDİRMELER</b> .....	<b>27</b>
<b>A. Mali Bilgiler</b> .....	<b>27</b>
1. Büte Uygulama Sonuları.....	27
2. Temel Mali Tablolara İliőkin Aıklamalar .....	28
1. Faaliyet ve Proje Bilgileri .....	30
2. Performans Sonuları Tablosu .....	32
3. Performans Sonularının Deđerlendirilmesi .....	32
<b>IV. KURUMSAL KABİLİYET VE KAPASİTENİN DEĞERLENDİRİLMESİ</b> .....	<b>33</b>
A. Üstünlükler.....	33
B. Zayıflıklar .....	33
C. Deđerlendirme .....	33
<b>V. ÖNERİ VE TEDBİRLER</b> .....	<b>34</b>
<b>VI. İ KONTROL GÜVENCE BEYANI</b> .....	<b>35</b>
<b>VII. İ KONTROL GÜVENCE BEYANI EK TABLOSU</b> .....	<b>36</b>

## SUNUŐ

GeliŐen teknoloji ve bilimdeki ilerlemelerle birlikte her alanda olduĐu gibi DiŐ HekimliĐi uygulama alanlarında da önemli deĐiŐimler meydana gelmekte ve DiŐ HekimliĐi Fakülteleri bu geliŐmeleri toplumumuza ve eĐitim sistemine uyarlamada öncülük etmektedirler. Ondokuz Mayıs Üniversitesi DiŐ HekimliĐi Fakültesi de, hem hekimlik ve koruyucu hekimlik uygulama alanlarında hem de lisans, uzmanlık eĐitimi ve doktora eĐitimi süreçlerinde evrensel standartlara ulaşma kararlılıĐındadır. EĐitim öncelikli bir bakıŐ açısıyla bakıldığında Fakültemizin ana hedefi; lisans, doktora ve uzmanlık eĐitimi niteliĐinin artırılmasıdır. Toplum saĐlığına sunulacak katkı düşünöldüğünde ise Fakültemizin önüne koyduĐu hedef; tüm uzmanlık branŐları ve koruyucu hekimlik uygulamalarında ilimizdeki diŐ hekimliĐi hizmetlerinin niteliĐinin artırılmasında önderlik etme Őeklinde belirlenmiŐtir. EĐitim ve saĐlık hizmet uygulamalarına ilaveten ölkemizin uluslararası bilim arenasında yerini güçlendirecek araŐtırma faaliyetlerinin sayı ve niteliĐinin artırılması da yine öncelikli hedeflerimiz arasındadır.

Bugüne kadar olduĐu gibi bundan sonra da, Ondokuz Mayıs Üniversitesi DiŐ HekimliĐi Fakültesi olarak yukarıda belirtilen hizmet ve faaliyet alanlarında azimle yolumuza devam inanç ve kararlılıĐındayız.

**Prof.Dr. Selim ARICI**

**Dekan**

**İmza**

## I. GENEL BİLGİLER

Dış Hekimliği Fakültesi; 3 Temmuz 1992 tarihinde T.B.M.M.' de kabul edilen "Yüksek Öğretim Kurumları Teşkilatı hakkında 41 Sayılı Kanun Hükmünde Kararnamenin Deđiştirilerek Kabulüne Dair 2809 Sayılı Kanun ile 78 ve 190 sayılı Kanun hükmünde kararnamelerde deđişiklik yapılması hakkında Kanun" ile kurulmuştur.

1993-1994 Eğitim-Öğretim yılında 30+2 öğrenci alarak, 1 Profesör, 1 Doçent, 3 Yardımcı Doçent, 14 Araştırma Görevlisi olmak üzere 19 Öğretim Elemanı kadrosu ile Eğitim ve Öğretime başlamıştır. Hasta kabulüne ise aynı yıl 15 adet dış ünitinden oluşan klinikte başlanmıştır.

YÖK Yürütme Kurulunun 12.09.1994 tarihli toplantısında alınan kararı ile Üniversitemiz Sağlık Bilimleri Enstitüsü bünyesinde Enstitülerinin Teşkilat ve İşleyiş Yönetmeliğinin 4. maddesi uyarınca Periodontoloji, Ortodonti, Ağız Dış Çene Hastalıkları ve Cerrahisi Anabilim Dallarında Doktora Programları açılmıştır. 1998 yılında Dış Hastalıkları ve Tedavisi Anabilim Dalında, 2000 yılında Oral Diagnoz ve Radyoloji Anabilim Dalı ile Protetik Dış Tedavisi Anabilim Dalında ve 2005 yılında da Pedodonti Anabilim Dalında Doktora Programı açılmıştır.

Dış Hekimliği Fakültesi Döner Sermaye İşletmesi 2 Mayıs 1994 tarihli Maliye Bakanlığının onayı ile 29 Haziran 1994 tarih ve 21975 sayılı Resmi Gazetede yayımından sonra faaliyete geçmiştir.

Tıp ve Dış Hekimliğinde Uzmanlık Eğitimi Yönetmeliği çerçevesinde ilk olarak 2012 yılında uzmanlık öğrencisi olarak eğitime başlamıştır.

Tıp Fakültesi' ne komşu olan eski Dış Hekimliği Fakültemizden 19 Mayıs 2017 tarihi itibarıyla yaklaşık 4 senedir inşaatı süren, BESYO' nun karşısındaki şu an hizmet vermekte olan yeni Dış Hekimliği Fakültesi yerleşkesine tüm birimlerimizle birlikte taşınılmıştır.

## A. Misyon ve Vizyon

### 1. Misyon (Özgörev)

OMÜ Diő Hekimliği Fakültesi Karadeniz Bölgesinde ilk diő hekimliği fakültesi olma sorumluluđu ile; Analitik düşünce yeteneđine sahip, bilgiye ulaşmayı, kullanmayı ve paylaşmayı öğrenmiş, modern teknolojiyi kullanma açısından tam donanımlı, mesleki alanda kendini sürekli yenileyen, koruyucu uygulamaları tutum haline getirmiş ve etik değerlere saygılı diő hekimleri yetiştirmeyi, etik değerleri gözeterek bilime evrensel düzeyde katkı sağlayan, nitelikli, yenilikçi ve disiplinler arası arařtırmalar yapmayı, sosyal sorumluluk bilinci ile paydařlara kaliteli hizmet sunarak toplumun ađız ve diő sađlığı düzeyini artırmayı görev edinmiştir.

### 2. Vizyon (Özgörüő)

Nitelikli eğitim-öđretim veren, özgün arařtırmalarla bilime katkıda bulunan, ađız-diő sađlığı hizmetlerinde deđişen gereksinimlere cevap verebilen, paydaő memnuniyetini en üst düzeyde tutmada kararlı, Türkiye ve dünyada referans gösterilen akademik sađlık kurumlarından biri olmaktır.

## B. Yetki, Görev ve Sorumluluklar

2547 Sayılı Yükseköđretim Kanunu ve Üniversitemiz Eğitim- Öğretim ve Sınav Yönetmeliđi ile Fakültemiz Eğitim-Öđretim ve Sınav Yönergesi çerçevesinde lisans Eğitim-Öđretim yürütölmektedir.

5018 Sayılı Kanun çerçevesinde Mali işlemler yürütölmektedir.

2547 Sayılı Kanun ile 657 Sayılı Kanunlar ve bu konulara dayalı çıkarılan yönetmelikler çerçevesinde Akademik ve İdari personelin özlük işleri yürütölmektedir.

2547 Sayılı Kanun ve bu kanunun 58. Maddesi çerçevesinde çıkarılan Döner Sermaye İşletmeleri Yönetmeliđi çerçevesinde Döner Sermaye faaliyetleri yürütölmektedir.

Mevzuata uygun olmayan bir işlem yapmamak için diđer yasa ve yönetmelikler günü gününe takip edilip işlemler buna göre yapılmaktadır.

2914 Sayılı Yükseköđretim Personel Kanununa göre Öğretim Üyelerinin ders ve ek ders görevlendirmeleri yürütölmektedir.

Eđitim-öđretim faaliyetleri “Diő Hekimliği Fakültesi Eğitim-Öđretim ve Sınav Yönergesi” dođrultusunda yürütölmektedir.

## C. Birime İliŐkin Bilgiler

### 1. Fiziksel Yapı

Yeni DiŐ HekimliĐi Fakóltesi binamızda 4 adedi öĐrenci bloĐu giriŐ katında amfi dizaynında tasarlanmış, 150 öĐrenci kapasitesinde ses ve görüntü sistemine sahip, 1 adedi ise öĐrenci bloĐu 2 katında, 186 öĐrenci kapasitesinde ses ve görüntü sistemine sahip sınıf düzeninde toplam 5 adet teorik eĐitim verilen derslik bulunmaktadır.

İkinci kattaki öĐrenci amfimizin bitiŐiĐinde öĐrenciler için hazırlanmış 60 kiŐi kapasitesinde okuma salonu ve bitiŐiĐinde basılı kaynak eser odası yer almaktadır.

Yine 2. kat öĐrenci amfisi bitiŐiĐinde Tıp Fakóltesi tarafından yürütölen temel bilimler derslerinden Histoloji için laboratuvar- derslik düzeninde hazırlanmış projeksiyon cihazı olan 30 mikroskop kapasiteli laboratuvar bulunmaktadır. Bu derslik aynı zamanda kurslar, workshop ve uygulamalı eĐitimler için kullanılabilir.

Fakóltemiz dekanlık katında (5.kat) genel toplantı ve sunum amacıyla kullanılabilen ses ve görüntü sistemine sahip 120 kiŐi kapasiteli bir salon bulunmaktadır. Yine dekanlık katında fakólte kurulu- yönetim kurulu toplantılarının yapıldıĐı 20 kiŐi kapasiteli projeksiyon sistemine sahip bir toplantı salonu daha bulunmaktadır.

Bunların diŐında her anabilim dalının kendi bünyesinde seminer odaları bulunmaktadır.

## 1.1. Taşınmazlar

### 1.1.1. Mekânların Hizmet Alanlarına Göre Dağılımı

I.C.1-1.1.2

Kapalı Alan (m <sup>2</sup> )											Açık Alan (m <sup>2</sup> )
Eğitim (m <sup>2</sup> )	Sağlık (m <sup>2</sup> )	Barınma (m <sup>2</sup> )	Beslenme (m <sup>2</sup> )	Kültür (m <sup>2</sup> )	Spor (m <sup>2</sup> )	Akademik Personel Çalışma Ofisi (m <sup>2</sup> )	İdari Personel Çalışma Ofisi (m <sup>2</sup> )	Depo, Arşiv, Tesis vb. (m <sup>2</sup> )	Diğer	Toplam Kapalı Alan (m <sup>2</sup> )	
2.193,74	4.087,00		613,38	134,89		1.726,56	754,50	486,55	12.447,12	<b>22.443,74</b>	

## 1.2. Eğitim Alanları

### 1.2.1. Eğitim Alanı Sayıları

I.C.1-1.2.1

Eğitim Alanı	Kapasitesi	Kapasitesi	Kapasitesi	Kapasitesi	Kapasitesi	Kapasitesi	Toplam
	0-50 Kişilik Alan Sayısı	51-75 Kişilik Alan Sayısı	76-100 Kişilik Alan Sayısı	101-150 Kişilik Alan Sayısı	151-250 Kişilik Alan Sayısı	251-Üzeri Kişilik Alan Sayısı	
Amfi				4			4
Sınıf				1			1
Atölye	1						1
Diğer (.....)							0
Laboratuvarlar	Eğitim Laboratuvarları		2				2
	Sağlık Laboratuvarları						0
	Araştırma Laboratuvarları	1					1
	Diğer (Sağlık Teknisyeni)	3					3
<b>TOPLAM</b>	<b>5</b>	<b>0</b>	<b>2</b>	<b>5</b>	<b>0</b>	<b>0</b>	<b>12</b>

## 1.2.2. Eğitim Alanlarının Dağılımı

I.C.1-1.2.2

Eğitim Alanı	Kapasitesi	Kapasitesi	Kapasitesi	Kapasitesi	Kapasitesi	Kapasitesi	Toplam (m <sup>2</sup> )
	0-50 Kişilik Alanların Toplam (m <sup>2</sup> )'si	51-75 Kişilik Alanların Toplam (m <sup>2</sup> )'si	76-100 Kişilik Alanların Toplam (m <sup>2</sup> )'si	101-150 Kişilik Alanların Toplam (m <sup>2</sup> )'si	151-250 Kişilik Alanların Toplam (m <sup>2</sup> )'si	251-Üzeri Kişilik Alanların Toplam (m <sup>2</sup> )'si	
Amfi				727,24			727,24
Sınıf				178,81			178,81
Atölye		90,00					90,00
Diğer (.....)							0,00
Laboratuvarlar	Eğitim Laboratuvarları		850,00				850,00
	Sağlık Laboratuvarları						0,00
	Araştırma Laboratuvarları	41,50					41,50
	Diğer (Sağlık Teknisyeni)	254,00					254,00
<b>TOPLAM</b>	<b>295,50</b>	<b>90,00</b>	<b>850,00</b>	<b>906,05</b>	<b>0,00</b>	<b>0,00</b>	<b>2.141,55</b>

## 1.2.3. İyileştirme Yapılan Eğitim Alanları

I.C.1-1.2.3

Eğitim Alanı	2017 Yılında İyileştirme Yapılan Eğitim Alanı (Adet)	2017 Yılında İlave Yapılan Eğitim Alanı (Adet)	2017 Yılında Yapılan İyileştirme ve İlave Alanlarla İlgili Açıklama
	Amfi		
Sınıf			
Atölye			
Diğer (.....)			
Laboratuvarlar	Eğitim Laboratuvarları		
	Sağlık Laboratuvarları		
	Araştırma Laboratuvarları		
	Diğer (.....)		
<b>TOPLAM</b>	<b>0</b>	<b>0</b>	



## 1.2.4. Engelli Öğrenciler İçin Yapılan Düzenlemeler

I.C.1-1.2.4

2017 Yılında Düzenlemenin Yapıldığı Yer Adı	Rampa Sayısı	Asansör Sayısı	Özel Tuvalet Sayısı	Merdiven. Rampa	Sesli Uyarı Sistemi	Eğitim-Öğretim Materyalleri		Otopark	...
						Açıklama	Sayısı		
<b>TOPLAM</b>	<b>0</b>	<b>0</b>	<b>0</b>	<b>0</b>	<b>0</b>		<b>0</b>	<b>0</b>	

## 1.2.5. Engelli Bireyler İçin Var Olan Olanaklar

I.C.1-1.2.5

Düzenlemenin Bulunduğu Yer Adı	Rampa Sayısı	Asansör Sayısı	Özel Tuvalet Sayısı	Uygun Kapı ve Girişleri	Uygun Kaldırım ve Girişleri	Uygun Yüksekliklerde Kontrol Düğmeleri	Uygun Sınıflar	Merdivenlerde Rampa	Merdivenlerde Tırabzan	Tekerlekli İskemle	Merdiven Başlarında Kat ve Yön Gösteren Kabartma Yazı	Engellilere Uygun Otopark	...
Ara Giriş	2				1							2	
Giriş Holü		3	1							5			
Tüm Katlar		3	5										
Sınıflar	1	1	3										
Laboratuvar Katı	1	1	2										
<b>TOPLAM</b>	<b>4</b>	<b>8</b>	<b>11</b>	<b>0</b>	<b>1</b>	<b>0</b>	<b>0</b>	<b>0</b>	<b>0</b>	<b>5</b>	<b>0</b>	<b>2</b>	<b>0</b>

### 1.3. Sosyal Alanlar

#### 1.3.1. Yemekhaneler, Kantin / Kafeteryalar

I.C.1-1.3.1

		Adet	Kapalı Alanı (m <sup>2</sup> )	Kapasite (Kişi)	2017 Yılında İyileştirme Yapılan Yemekhane, Kantin/Kafeterya Sayısı	2017 Yılında Yapılan İyileştirme İle İlgili Açıklama
Yemekhane	Öğrenci Yemekhanesi					
	Personel Yemekhanesi					
	Ortak (Personel ve Öğrenci)	1	382			
Kantin / Kafeteryalar		1	200			
Diğer (.....)*						
<b>TOPLAM</b>		<b>2</b>	<b>582</b>	<b>0</b>	<b>0</b>	

#### 1.3.2. Toplantı ve Konferans Salonları

I.C.1-1.3.3

	Toplantı Salonu	Konferans Salonu	Toplam	Toplam	2017 Yılında İyileştirme Yapılan Toplantı/ Konferans Salonu Sayısı	2017 Yılında İlave Yapılan Toplantı/ Konferans Salonu Sayısı	2017 Yılında Yapılan İyileştirme ve İlave Alanlarla İlgili Açıklama
	Adet	m <sup>2</sup>	Adet	m <sup>2</sup>	(Adet)	(m <sup>2</sup> )	
0-50	9,00	281,40			9,00	281,40	
51-75					0,00	0,00	
76-100					0,00	0,00	
101-150	1,00	107,80			1,00	107,80	
151-250					0,00	0,00	
251-Üzeri					0,00	0,00	
<b>TOPLAM</b>	<b>10,00</b>	<b>389,20</b>	<b>0,00</b>	<b>0,00</b>	<b>10,00</b>	<b>389,20</b>	<b>0 0</b>

## 1.3.3. Spor Tesisleri

I.C.1-1.3.4

Spor Dalı	Kapalı Spor Tesisi		Açık Spor Tesisi		2017 Yılında Yapılan İyileştirme İle İlgili Açıklama
	Adet	Alan (m <sup>2</sup> )	Adet	Alan (m <sup>2</sup> )	
<b>TOPLAM</b>	<b>0</b>	<b>0</b>	<b>0</b>	<b>0</b>	

## 1.3.4. Diğer Sosyal Alanlar

I.C.1-1.3.5

	Adet	Alan	Kapasite (Kiři)	2017 Yılında Yapılan İyileştirme İle İlgili Açıklama
		(m <sup>2</sup> )		
Sinema Salonu				
Tiyatro Salonu				
Konser Salonu				
Anfi Tiyatro				
İnternet Salonu				
...				
<b>TOPLAM</b>	<b>0</b>	<b>0</b>	<b>0</b>	

## 1.4. Hizmet Alanları

I.C.1-1.4.1

Hizmet Alanları	Ofis Sayısı	Alan (m <sup>2</sup> )	Kullanan Kişi Sayısı	2017 Yılında İyileştirme Yapılan Hizmet Alanı Sayısı	2017 Yılında İlave Yapılan Hizmet Alanı Sayısı	2017 Yılında Yapılan İyileştirme ve İlave Alanlarla İlgili Açıklama
Akademik Personel Hizmet Alanları	110	1727	123			
İdari Personel Hizmet Alanları	28	754,5	51			
<b>TOPLAM</b>	<b>138</b>	<b>2481</b>	<b>174</b>	<b>0</b>	<b>0</b>	

## 1.5. Hastane Alanları

### 1.5.1. Ağız ve Diş Sağlığı Eğitim ve Hastanesinin Hizmet Alanları

I.C.1-1.5.2

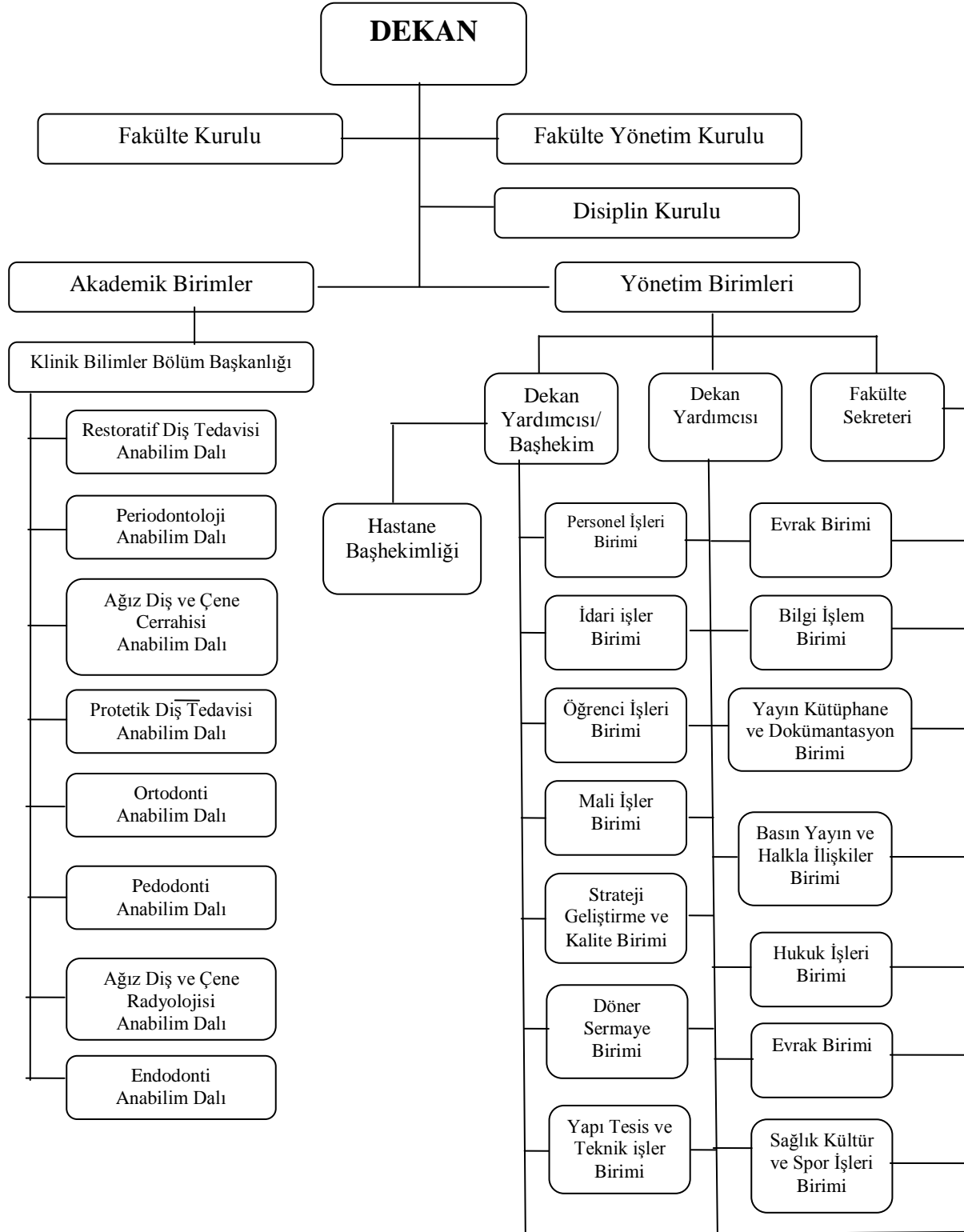
Birim Adı	Adet	Alan (m <sup>2</sup> )	2017 Yılında İyileştirme Yapılan Hizmet Alanı Sayısı	2017 Yılında Yapılan İyileştirme İle İlgili Açıklama
Ameliyathane	2	54,32		
Klinik	9	5.200,00		
Laboratuvar (Öğ.Uyg.Lab)	2	850,00		
Laboratuvar (Arş. Lab)	1	41,50		
Laboratuvar (Sağlık Hiz. Lab)	3	254,00		
Radyoloji Alanı	1	175,00		
Sterilizasyon Alanı	1	414,21		
Çamaşırhane	1	23,43		
Teknik Servis	1	108,43		
Kompresör Odası ve Kazan Dairesi	2	296,19		
Eşanjör dairesi				
Lokal Ameliyathane	2	33,97		
<b>TOPLAM</b>	<b>25</b>	<b>7.451,05</b>	<b>0</b>	

**1.6. Ambar ve Arşiv Alanları**

I.C.1-1.6.1

	Adet	Alan (m <sup>2</sup> )	2017 Yılında Yapılan İyileştirme ve İlave Alanlarla İlgili Açıklama
Ambar Alanları			
Arşiv Alanları	1	22,75	
Depo, Hangar ve Çeşitli Tamirat Atölyeleri	2	486,55	
<b>TOPLAM</b>	<b>3</b>	<b>509,30</b>	

## 2. Teşkilat Şeması



### 3. Bilgi ve Teknolojik Kaynaklar

#### 3.1. Teknolojik Kaynaklar

##### 3.1.1. Teknolojik Kaynaklar ve Diğer Kaynaklar

I.C.1-3.1.3

Teknolojik Kaynaklar	2016 Yıl Sonu İtibariyle Teknolojik Kaynak Sayısı (Adet)	2017 Yılında Dahil Edilen Teknolojik Kaynak Sayısı (Adet)	2017 Yıl Sonu İtibariyle Teknolojik Kaynak Sayısı (Adet)
Masaüstü Bilgisayar	271		271
Dizüstü Bilgisayar	11		11
Tablet Bilgisayar	3		3
Cep Bilgisayarı			
Projeksiyon	22		22
Slayt Makinesi			
Akıllı Tahta			
Mikroskoplar	31		31
Çok Fonksiyonlu Yazıcı	4		4
Yazıcı	73	2	75
Fotokopi Makinesi	4		4
Tarayıcılar	7		7
Faks	2		2
Sunucular			
Yazılımlar			
Tepegöz	4		4
Barkot Okuyucu	41		41
Baskı Makinesi	2		2
Fotoğraf Makinesi	14		14
Kameralar	35	82	117
Televizyonlar	20	10	30
Müzik Setleri			
Diğer	1		1
<b>TOPLAM</b>	<b>545</b>	<b>94</b>	<b>639</b>

## 3.2. Kütüphanelere İliŐkin Bilgi ve Sayısal Veriler

### 3.2.1. Kütüphane Bilgileri

I.C.1-3.2.1

Kütüphanenin BulunduĐu YeriŐke / İlçe	Kütüphane Adı	Alan (m <sup>2</sup> )	2017 Yılında Yapılan İyileŐtirme (Donanımsal) ve İlave Alanlarla (m <sup>2</sup> olarak) İlgili Açıklama
OMÜ Kurupelit YeriŐkesi	DiŐ HekimliĐi	134,89	

### 3.2.2. Birim Kütüphanelerinin Kaynakları

I.C.1-3.2.3

Birim Kütüphaneleri	Kitap	Sürelili Yayın	Tez	Dijital veya Görsel Yayınlar
DiŐ HekimliĐi	863	1378	159	

## 4. İnsan Kaynakları

### 4.1. Akademik Personel

#### 4.1.1. Akademik Personelin Unvana ve Yıllara Göre DaĐılımı

I.C.1-4.1.1

UNVAN	Profesör	Doçent	Yrd. Doç.	ÖĐr. Gör.	ArŐ. Gör.	Uzman	Okutman	EĐit. ÖĐr. Pl	Genel Toplam
<b>YILLAR</b>									
<b>2016</b>	16	28	15		37	1			97
<b>2017</b>	18	30	7		66	2			123
<b>2016 Yılına Göre 2017 Yılındaki DeĐiŐim (%)</b>	13%	7%	-53%	#SAYI/0!	78%	100%	#SAYI/0!	#SAYI/0!	27%







## 4.1.7 Sözlşmeli Akademik Personel Sayısı

I.C.1-4.1.6

UNVAN	Personel Sayısı
Profesör	
Doçent	
Yrd. Doçent	
Öğretim Görevlisi	
Uzman	
Okutman	
Sanatçı Öğrt. Elm.	
Sahne Uygulaticısı	
<b>Toplam</b>	<b>0</b>

## 4.2. İdari Personel

## 4.2.1. İdari Personelin Hizmet Sınıflarına Göre Dağılımı

I.C.1-4.2.1

Hizmet Sınıfı	Kadrosu Biriminizde Olan Personel Sayısı			Fiiilen Çalışan Kadrolu Personel Sayısı		
	K	E	Toplam	K	E	Toplam
Genel İdari Hizmetler	7	17	24	8	19	27
Teknik Hizmetler Sınıfı	2	4	6	2	4	6
Sağlık Hizmetleri Sınıfı	7	8	15	7	9	16
Eğitim ve Öğretim Hizmetleri Sınıfı			0			0
Avukatlık Hizmetleri Sınıfı			0			0
Din Hizmetleri Sınıfı			0			0
Yardımcı Hizmetler Sınıfı	2	1	3	2		2
<b>TOPLAM</b>	<b>18</b>	<b>30</b>	<b>48</b>	<b>19</b>	<b>32</b>	<b>51</b>

## 4.2.2. İdari Personelin Ünvana Göre Dağılımı

I.C.1-4.2.1.1

Unvan Dağılımı	Mevcut Kadrolar	Dolu Kadrolar	Fiilen Görev Yapanlar
Fakülte Sekreteri	1	1	1
Hastane Müdürü	1	1	1
Hastane Müdür Yardımcısı	1	1	1
Sayman			1
Diő Hekimi			1
Biyolog	1	1	1
Őef	3	3	3
Bilgisayar İşletmeni	11	12	11
Memur	6	6	6
Tekniker	2	2	2
Teknisyen	4	4	4
Saėlık Teknisyeni	7	7	8
Saėlık Teknikeri	4	4	4
Hemőire	3	3	3
Güvenlik Görevlisi			2
Hizmetli	2	3	2
<b>TOPLAM</b>	<b>46</b>	<b>48</b>	<b>51</b>

## 4.2.3. İdari Personelin Eğitim Durumu

I.C.1-4.2.3

	İlköğretim	Lise	Ön Lisans	Lisans	Y.L. ve Dokt.
<b>Kiő Sayısı</b>	1	9	14	26	1
<b>Yüzde</b>	1,96%	17,65%	27,45%	50,98%	1,96%

## 4.2.4. İdari Personelin Hizmet Süresi

I.C.1-4.2.4

	1 Yılden Az	1 – 5 Yıl	6 – 10 Yıl	11 – 15 Yıl	16 – 20 Yıl	21 – 25 Yıl	26-30 Yıl	31 Yıl ve Üzeri
Kiři Sayısı	0	2	12	3	2	14	11	7
Yüzde	0,00%	3,92%	23,53%	5,88%	3,92%	27,45%	21,57%	13,73%

## 4.2.5. İdari Personelin Yař İtibariyle Dağılımı

I.C.1-4.2.5

	20 Yař altı	21-30 Yař	31-40 Yař	41-50 Yař	51-60 Yař	60- Üzeri
Kiři Sayısı	0	3	15	16	16	1
Yüzde	0,00%	5,88%	29,41%	31,37%	31,37%	1,96%

## 4.2.6. Diđer Pozisyonlarda Çalışan Personel Sayıları

I.C.1-4.2.6

Pozisyon	Kiři Sayısı
Sürekli İřçi	
4/B li Sözleşmeli	
4/C li Sözleşmeli	
Hizmet Alımı	74
<b>TOPLAM</b>	<b>74</b>

## 5. Sunulan Hizmetler

Fakültemizde sunulan hizmetleri üç ana başlık altında toplamak mümkündür.

- 1.Eđitim Öğretim Hizmetleri
- 2.Tedavi Edici Hizmetler ve Koruyucu Hekimlik Uygulamaları
- 3.Bilimsel Çalışmalar ve Araştırma Faaliyetleri

### 5.1. Eğitim Hizmetleri

Fakültemizde lisans ve lisansüstü düzeyde eğitim-öđretim sürdürölmektedir. Eğitim hizmeti verilen öğrenci grubuna son yılda Diő Hekimliğinde Uzmanlık Sınavı (DUS) ile gelen DUS öğrencileri ve Öğretim Üyesi Yetiştirme Programı (ÖYP) ile öğrenim gören doktora öğrencileri de katılmıştır. ÖYP ve DUS ile gelen öğrencilerden sonra Doktora Programından faydalanan öğrenci sayısında azalma izlenmiştir.

Lisans eğitim-öđretimi 5 yıldır. İlk üç yılda temel bilimler ve temel tıp dersleri alan öğrencilerimiz ayrıca klinik öncesi eğitimi de tamamlamaktadırlar. 3. Sınıfta gözlemci öğrenci olarak kliniklerle tanışan öğrencilerimiz, 4. ve 5. sınıflarda ađırlıklı olarak kliniklerde klinik uygulama ve klinik stajı derslerini alarak Diő Hekimi olarak yetişmektedirler. 2014-2015 eğitim-öđretim döneminden itibaren Entegre Sistem' e geçilmiştir. 1. ve 2. Sınıflar bu sistemde okumaktadır.

Fakültemizde toplam sekiz Anabilim Dalında lisansüstü eğitim-öđretim sürdürölmektedir. Öğrencilerin idari hizmetleri Sağlık Bilimleri Enstitüsünce yürütölmekte olup, eğitim-öđretim hizmetleri Fakültemizce sürdürölmektedir. 2016 yılında 61 doktora öğrencisi bulunmaktadır. Bu sayıya doktora öğrencilerimizle birlikte öğrenim gören 64 Diő Hekimliğinde Uzmanlık Sınavı (DUS) sonrası aramıza katılan DUS öğrencileri ve Öğretim Üyesi Yetiştirme Programı (ÖYP) ile öğrenim gören 4 Araştırma Görevlisi bulunmaktadır.

#### 5.1.1. Eğitim-Öđretim Verilen Programlar

I.C.1-5.1.1

Birim Adı:	Diő Hekimliği Fakültesi
Sıra No	Program Adı
1	Klinik Bilimler Bölümü

## 5.1.2. Eğitim-Öğretim Birimi Öğrenci Sayıları

I.C.1-5.1.2

I. Öğretim			II. Öğretim			Uzaktan Eğitim			Genel Toplam		
K	E	Toplam	K	E	Toplam	K	E	Toplam	K	E	Toplam
354	270	624			0			0	354	270	624

## 5.1.3. Engelli Öğrenci Sayıları

I.C.1-5.1.3

I. Öğretim			II. Öğretim			Uzaktan Eğitim			Genel Toplam		
K	E	Toplam	K	E	Toplam	K	E	Toplam	K	E	Toplam
		0			0			0	0	0	0

## 5.1.4. Sınıflara Göre Öğrenci Dağılımı

I.C.1-5.1.4

Hazırlık	1. Sınıf	2. Sınıf	3. Sınıf	4. Sınıf	5. Sınıf	6. Sınıf	Toplam
7	157	102	105	123	130		624

## 5.1.5. Yabancı Dil Hazırlık Sınıfı Öğrenci Sayıları

I.C.1-5.1.5

I. Öğretim			II. Öğretim			Uzaktan Eğitim			Genel Toplam		
K	E	Toplam	K	E	Toplam	K	E	Toplam	K	E	Toplam
4	3	7			0			0	4	3	7

## 5.1.6. Mezun Olan Öğrenciler ve Yeni Kayıtlar

I.C.1-5.1.6

2017-2018 Mevcut Öğrenci			2016-2017 Mezun Öğrenci			2017-2018 Yeni Kayıt		
K	E	Toplam	K	E	Toplam	K	E	Toplam
354	270	624	53	50	103	80	77	157

## 5.1.7. Lisans ve Önlisans Programlarında Eğitim Gören Uluslararası Öğrenci Sayıları

I.C.1-5.1.7

I. Öğretim			II. Öğretim			Uzaktan Eğitim			Genel Toplam		
K	E	Toplam	K	E	Toplam	K	E	Toplam	K	E	Toplam
52	64	116			0			0	52	64	116

## 5.1.8. Dış Hekimliğinde Uzmanlık Eğitimi Yapanlar (DUS)

I.C.1-5.1.9

	Toplam Kontenjan Sayıları	Dış Hekimliğinde Uzmanlık Eğitimi Yapanlar (DUS)		
		K	E	Toplam
Diş Hekimliği Fakültesi Kadrosunda	44	30	14	44
Yabancı Uyruklu Statüsünde	4	3	1	4
Sağlık Bakanlığı Kadrosunda	14	8	6	14
<b>TOPLAM</b>	<b>62</b>	<b>41</b>	<b>21</b>	<b>62</b>

## 5.1.9. Yatay ve Dikey Geçişle Birime Gelen Öğrenci Sayısı

I.C.1-5.1.13

Ana Bilim Dalı	Yatay Geçişle Gelen Öğrenci Sayısı			Dikey Geçişle Gelen Öğrenci Sayısı		
	K	E	Toplam	K	E	Toplam
Klinik Bilimler Bölümü	3	1	4			0
TOPLAM	3	1	4	0	0	0
01.01.2017-31.12.2017 dönemi verilerine göre doldurulmalıdır.						



## 5.1.10. Çift Anadal ve Yandal Programına Katılan Öğrenci Sayısı

I.C.1-5.1.14

.....	Çift Anadal Programına Katılan Öğrenci Sayısı			Yandal Programına Katılan Öğrenci Sayısı			Genel Toplam		
	K	E	Toplam	K	E	Toplam	K	E	Toplam
			0			0			0
			0			0			0
			0			0			0
			0			0			0
			0			0			0
			0			0			0
			0			0			0
			0			0			0
<b>TOPLAM</b>	<b>0</b>	<b>0</b>	<b>0</b>	<b>0</b>	<b>0</b>	<b>0</b>	<b>0</b>	<b>0</b>	<b>0</b>

## 5.1.11. Üniversiten Ayrılan Öğrenci Sayısı (Eğitim-Öğretim Birimi Düzeyinde)

I.C.1-5.1.15

Kendi İsteđi ile Ayrılan	Öğr. Ücr. ve Katkı Payı Yatırmayanlar	Başarısızlık (Azami Süre)	Yük. Öğr. Çıkarma	Yatay Geçiş	Diđer	Toplam
2				2	2	6

## 5.1.12. Kurum Dışı Burs Alan Öğrenci Sayıları

I.C.1-5.1.17

Kurum Dışı Burslar	Yararlanan Öğrenci Sayısı
Kredi Yurtlar Kurumu Bursu	88
Kredi Yurtlar Kurumu Öğrenim Kredisi	254
Milli Eğitim Bakanlığı (MEB) Bursu	
Kamu Kurum ve Kuruluşlarca Alınan Burslar	
Özel Burs	
ÖSYM' de ilk 100' e giren	1
OMÜ Vakfı	14
<b>TOPLAM</b>	<b>357</b>

## 5.2. Sağlık Hizmetleri

### 5.2.1. İnsan Sağlığı

#### 5.2.1.1. Ağız ve Diş Sağlığı Eğitim ve Araştırma Hastanesi Hasta ve Ameliyat Sayıları

I.C.1-5.2.1.8

Alan Adı	2016 Yılı		2017 Yılı		2016 Yılına Göre 2017 Yılındaki Toplam Değişim Oranı (%)	
	Hasta Sayısı	Ameliyat Sayısı	Hasta Sayısı	Ameliyat Sayısı	Hasta Sayısı	Ameliyat Sayısı
Ağız Diş ve Çene Radyolojisi	29.774		34.689		-14,17%	
Ağız Diş ve Çene Cerrahisi	44.102	7.923	40.969	8.351	7,65%	-5,13%
Ortodonti	40.414		40.744		-0,81%	
Periodontoloji	32.812		36.442		-9,96%	
Pedodonti	25.754		28.027		-8,11%	
Restoratif Diş Tedavisi	14.657		18.601		-21,20%	
Endodonti	14.293		19.056		-24,99%	
Protetik Diş Tedavisi	23.467		29.073		-19,28%	
<b>TOPLAM</b>	<b>225.273</b>	<b>7.923</b>	<b>247.601</b>	<b>8.351</b>	<b>-90,88%</b>	<b>-5,13%</b>

## 5.3. İdari Hizmetler

Diş hekimliği Fakültesi kliniklerinde hem eğitim amaçlı hem de toplum ağız diş sağlığına katkıda bulunmak amacıyla hastalara hizmet verilmektedir.

Tedavi karşılığı olarak elde edilen Döner Sermaye gelirleri 2547 Sayılı Kanununun 58. maddesi uyarınca çıkarılan Döner Sermaye işletmeleri yönetmeliği ve bununla ilgili diğer kanun, yönetmelik ve tebliğler çerçevesinde çeşitli hizmetler için kullanılmaktadır. Döner Sermaye gelirlerinde KDV, demirbaş ve sarf malzemesi alımı, çalışanların döner sermaye katkı payları ile eğitim için gerekli araç ve gereçlerin alımı yapılmaktadır.

## 5.3.1. Diđer Alım Türlerine İliŐkin Veriler

I.C.1-5.3.2

Alım Türü (Ekonomik Kod)	Dođrudan Temin 4734/22-d		Pazarlık Usulü 4734/21-f	
	Alım Sayısı	Alım Tutarı (TL)	Alım Sayısı	Alım Tutarı (TL)
Mal Alımı (03.2-03.7-06.1)				
Hizmet Alımı (03.5)				
Yapım İŐi (03.8 - 06.5 - 06.7)				
<b>TOPLAM</b>	<b>0,00</b>	<b>0,00 TL</b>	<b>0,00</b>	<b>0,00 TL</b>

## 6. Yönetim ve İ Kontrol Sistemi

## 6.1. İ Denetim Faaliyetleri

I.C.1-6.2

DENETİM TÜRÜ	DENETİM ALANLARI
İ Denetim	Eđitim-Öđretim

## 6.2. DıŐ Denetim Verileri

I.C.1-6.3

DENETİM TÜRÜ	DENETİM ALANLARI	SORGU MADDESİ	SAYIŐTAY İLAMLI MADDE SAYISI
YÖK	Eđitim-Öđretim		

## II. AMAÇ VE HEDEFLER

### A. Birimin Amaç ve Hedefleri

#### 1. Stratejik Amaç ve Hedefler

II.A-1.1

Stratejik Amaçlar		Stratejik Hedefler	
1.	EĐİTİM ALANINI GÜÇLENDİRMEK	1.3.	Öğretim elemanlarının yetkinliklerinin her yıl artırılması
2.	KURUMSAL KAPASİTEYİ GELİŐTİRMEK	2.2.	Organizasyon işleyişini, insan kaynađını ve kurum kültürünü geliőtirmek

Üniversitemiz 2014-2018 II. Stratejik Planında Birimimizin sorumlu tutulduđu Stratejik Amaç ve Hedefler yazılmıştır.

### III. FAALİYETLERE İLİŐKİN BİLGİ VE DEĐERLENDİRMELER

#### A. Mali Bilgiler

##### 1. Bütçe Uygulama Sonuçları

Tertip	Başlangıç ÖdeneĐi KBÖ	Eklenen	Düşülen	Yıl Sonu Toplam ÖdeneĐi	Yıl Sonu Harcaması	Yılsonu Kalan	Toplam ÖdeneĐin Harcama Yüzdesi
38.22.02.34-07.2.3.00-2-05.2	337.000,00	0,00	0,00	<b>337.000,00</b>	<b>337.000,00</b>	0,00	100%
38.22.02.34-09.4.1.00-2-01.1	8.950.000,00	0,00	175.000,00	<b>8.775.000,00</b>	<b>8.770.765,00</b>	4.235,00	100%
38.22.02.34-09.4.1.00-2-02.1	1.581.000,00	0,00	66.000,00	<b>1.515.000,00</b>	<b>1.514.237,00</b>	763,00	100%
38.22.02.34-09.4.1.00-2-03.3	15.200,00	15.000,00	0,00	<b>30.200,00</b>	<b>28.823,00</b>	1.377,00	95%
38.22.02.34-09.4.1.00-2-03.5	2.200,00	900,00	0,00	<b>3.100,00</b>	<b>2.732,00</b>	368,00	88%
<b>TOPLAM</b>	<b>10.885.400,00</b>	<b>15.900,00</b>	<b>241.000,00</b>	<b>10.660.300,00</b>	<b>10.653.557,00</b>	<b>6.743,00</b>	<b>100%</b>

## 2. Temel Mali Tablolara İliŐkin Açıklamalar

### 2.1. Mal ve Hizmet Alımına İliŐkin Veriler

#### 2.1.1. Yurtiçi Yolluk Giderlerine İliŐkin Veriler

III.A.2-1.1.1

Sıra No	Açıklama	2017 Yılı
1	Yurtiçi Geçici Görevlendirme Sayısı	41
2	Yurtiçi Geçici Görev Süresi (Gün)	126
3	Yurtiçi Sürekli Görev YolluĐu Alan Personel Sayısı	11

#### 2.1.2. Yurtdışı Yolluk Giderlerine İliŐkin Veriler

III.A.2-1.1.2

Sıra No	Açıklama	2017 Yılı
1	Yurtdışı Geçici Görevlendirme Sayısı	
2	Yurtdışı Geçici Görev Süresi (Gün)	

## 2.1.3. Mal ve Hizmet Tüketimine İliŐkin Veriler

III.A.2-1.2

ISINMA GİDERİ						ELEKTRİK GİDERİ		SU GİDERİ	
DoĐalgaz		Kömür		Fuel-Oil		Kw/Saat	Tüketim Bedeli (TL)	m3	Tüketim Bedeli (TL)
m3	Tüketim Bedeli (TL)	Ton	Tüketim Bedeli (TL)	Ton	Tüketim Bedeli (TL)				
	0,00 TL		0,00 TL		0,00 TL		0,00 TL		0,00 TL

## 2.1.4. HaberleŐme Giderlerine İliŐkin Bilgiler

III.A.2-1.2.1

HABERLEŐME GİDERLERİNE İLİŐKİN BİLGİLER	
Abone Olunan Hat Sayısı	6
Telefon Abonelik ve Kullanım Gideri	3.100,00 TL
2017 Yılı Toplam HaberleŐme Gideri	2.732,25 TL

## 2.1.5. Birim Araç Listesi

III.A.2-1.4

Sıra No	Modeli, Markası, Cinsi	Plaka No	Hizmet Amacı/ Kapasitesi	Yakıt Türü ( Benzin / Dizel / Diğer )
1	Ford Transit 350E Kamyonet	55 DY 723	Gezici Klinik	Dizel
2	Ford Transit 350E Kamyonet	55 DY 726	Gezici Klinik	Dizel
3	Renault Master Minibüs	55 ASU 38	Minibüs (17 KiŐi)	Dizel

## 1. Faaliyet ve Proje Bilgileri

### 1.1. Faaliyet Bilgileri

#### a) Fiziki altyapının geliştirilmesi

- Mevcut kütüphanenin yeniden şekillendirilmesi yoluyla daha kullanışlı ve daha fazla sayıda öğrencinin yararlanabileceği hale getirilmesi ve yeni, güncel kitapların alınması
- Gelişen teknoloji ile birlikte teşhis ve tedavi kolaylığı sağlayan 3-boyutlu görüntüleme sistemi CAD-CAM cihazı (Cone-beam tomografi cihazı) Fakültemizde hizmet vermeye devam etmektedir.
- Şehir merkezinde hizmet verecek ve daha çok fakültemizin şehir irtibat noktası olarak görev göreceğ şehir polikliniđi faaliyetlerine devam etmektedir.

#### b) Hasta memnuniyeti ve beklentileri ile ilgili değerlendirmelerin düzenlenmesi

- Fakültede tedavi yapılan hastalara hasta memnuniyeti ile ilgili anketin uzman kişilerce hazırlanması, uygulanması ve değerlendirilmesi
- Fakülteye yerleřtirilen Őikâyet ve öneri kutularındaki Őikâyet ve önerilerin halkla ilişkiler birimince değerlendirilmesi.
- Engelli hastaların fakülte giriş-çıkışını ve fakülte içerisinde gerekli bölümlere ulaşımını kolaylařtıracak alt yapı düzenlemelerinin (asansör, eğimli alanlar vs) tamamlanması.
- Hasta ile iletişimin iyi olması için akademik, idari ve yardımcı personele iletişim becerileri adı altında seminerler düzenlenmesi.

#### c) Akademik ve idari personel ile öğrenci memnuniyetinin mevcut durumunun belirlenmesi

- İdari personele yönelik meslek içi eğitim verilebilmesi için eğitim gereksinimi olan konuların belirlenmesi ve eğitim faaliyetlerinin planlanması
- Akademik ve idari personel ile öğrenci memnuniyetinin belirlenmesi için gerekli anketlerin hazırlanması, uygulanması ve değerlendirilmesi
- Meslek içi eğitim uygulamalarına destek teşkil edecek iletişimlerin kurulması
- Entegre (blok) sisteme geçildiğinden öğrenci memnuniyet ve öğretim üye geri bildirim anketlerinin düzenlenmesi.



## 1.2. Öğrenci Cari Hizmet Maliyet Tablosu

III.B.1-1.15

Fakülte/Enstitü/Yüksekokul	Toplam Cari Gider (TL)	Toplam Öğrenci Sayısı	Cari Gider Öğrenci Maliyeti (TL/KiŐi)
DiŐ HekimliĐi Fakültesi	10.653.557,00 TL	624	17.073,00 TL

## 1.3. Öğrenci BaŐına Düşen Derslik Alanı

(“Toplam derslik alanı(m2) / Biriminiz öğrenci sayısı” hesaplaması yapılarak, konuya ilişkin gerekli görülen açıklamalara yer verilecektir.)

## 1.4. Kültür, Sanat ve Spor Hizmetleri

III.B.1-1.18

Birim Adı:	DIŐ HEKİMLİĐİ FAKÜLTESİ	
2017 Yılı İçerisinde Düzenlenen Etkinlikler		
Sıra No	Etkinlik Türü	Sayısı
1	EĐitim	32
2	Festival-Gösteri-Őölen	7
3	Gezi	
4	Konferans	
5	Konser	
6	Panel	
7	Seminer	
8	Sergi	
9	SöyleŐi	
10	Turnuva	
11	Yarışma	
12	Spor	3
13	Bilgilendirme Seminerleri	
14	Kurs	3
15	DiĐer	
TOPLAM		45

## 2. Performans Sonuçları Tablosu

III.B.1-2.1

Yıl	Hedef	Gösterge	Birim Kodu	Ocak	Şubat	Mart	Nisan	Mayıs	Haziran	Temmuz	Ağustos	Eylül	Ekim	Kasım	Aralık
2017	3	22		0	0	0	0	0	0	0	0	0	0	0	1
2017	5	20		0	0	0	0	0	0	0	0	0	0	0	0
2017	8	52		0	2	0	0	0	0	0	0	1	1	1	1
2017	8	53		1	3	2	4	3	2	1	2	4	3	1	2
2017	8	54		1	0	9	0	14	4	0	1	12	2	1	0
2017	8	55		0	3	6	22	6	9	2	7	15	32	27	11
2017	8	56		1	0	1	0	0	0	0	0	0	0	0	0
2017	8	59		0	0	0	0	0	0	0	0	0	0	0	0

## 3. Performans Sonuçlarının Değerlendirilmesi

Kalite Biriminin düzenlediđi eğitimler sürmektedir. Bilimsel çalışmalara katkı sağlanması için yurt içinde ve yurt dışında görevlendirmeler yapılmıştır.

## IV. KURUMSAL KABİLİYET VE KAPASİTENİN DEĐERLENDİRİLMESİ

### A. Üstünlükler

- Öğretim Üyesi Sayısının öğrenci sayısına göre yeterli olması
- Genç, dinamik ve yeniliĐe açık öğretim elemanı sayısının çok olması
- Dersliklerde ders işlemeye yeterli donanımların ( bilgisayar, projeksiyon vs.) olması
- Klinik öncesi laboratuvarların teknik açıdan yeterli olması
- Fakülte dergisinin Türk Tıp Dizininde olması ve SDE ile kredilendirilmesi
- Toplum Ağız Diő Sağlığına yönelik çalışmaların klinik öğrenci eğitimi kapsamında hem dönem 4 hem de dönem 5. Öğrencileri için klinik uygulama düzeninde yapılması
- Ulusal ve uluslararası etkinliklere katılımın desteklenmesi
- Tam zamanlı çalışan öğretim üyesi sayısının fazla olması
- Fakülte içi döner sermaye paylarının düzenli periyotlarda dağıtılıyor olması
- Hasta hizmeti verilirken teknolojinin yeterince kullanılması

### B. Zayıflıklar

- Mevcut arşivin dijital ortama aktarılamaması
- Mesleki eğitim almıő kalifiye yardımcı personel eksikliği
- Temel tıp eğitiminin istenilen düzeyde olmaması
- Randevu sisteminin hedeflenen düzeye oluşturulamaması.
- Sağlık Bilimleri Enstitüsü tarafından yürütölen doktora programlarına devam eden öğrencilerin kadro sorunları

### C. Deđerlendirme

- Akademik ve idari personelin memnun olmadığı şartları iyileştirilmeye çalışılmaktadır.
- Öğrencilerin memnun olmadığı şartları iyileştirilmeye çalışılmaktadır.

## V. ÖNERİ VE TEDBİRLER

*(“Öneri ve Tedbirler” başlığı altında “Faaliyet yılı sonuçları ile genel ekonomik koşullar, bütçe imkânları ve beklentiler göz önüne alınarak, idarenin gelecek yıllarda faaliyetlerinde yapmayı planladığı değişiklik önerilerine, hedeflerinde meydana gelecek değişiklikler ile karşılaşabileceği risklere ve bunlara yönelik alınması gereken tedbirlere yer verilir)*

### **HAZIRLAYAN**

Adı ve Soyadı : Hasan Hüseyin GÜMÜŐHAN

Unvanı : Fakülte Sekreteri

Telefonu : 8105

İmza :

## VI. İÇ KONTROL GÜVENCE BEYANI

Harcama yetkilisi olarak yetkim dâhilinde; bu raporda yer alan bilgilerin güvenilir, tam ve doğru olduğunu beyan ederim.

Bu raporda açıklanan faaliyetler için idare bütçesinden harcama birimize tahsis edilmiş kaynakların etkili, ekonomik ve verimli bir şekilde kullanıldığını, görev ve yetki alanım çerçevesinde iç kontrol sisteminin idari ve mali kararlar ile bunlara ilişkin işlemlerin yasallık ve düzenliliđi hususunda yeterli güvenceyi sağladığını ve harcama birimizde süreç kontrolünün etkin olarak uygulandığını bildiririm.

Bu güvence, harcama yetkilisi olarak sahip olduğum bilgi ve değerlendirmeler, iç kontroller, iç denetçi raporları ile Sayıştay raporları gibi bilgim dâhilindeki hususlara dayanmaktadır.<sup>1</sup>

Burada raporlanmayan, idarenin menfaatlerine zarar veren herhangi bir husus hakkında bilgim olmadığını beyan ederim.<sup>2</sup> (Yer-Tarih)

Harcama Yetkilisi

İmza

Prof.Dr. Selim ARICI

Dekan

---

*Yıl içinde harcama yetkilisi deđişmişse “benden önceki harcama yetkilisi/yetkilerinden almış olduğum bilgiler” ibaresi eklenir.<sup>1</sup>*

*Harcama yetkilisinin herhangi bir çekincesi varsa bunlar liste olarak bu beyana eklenir ve beyanın bu çekincelerle birlikte dikkate alınması gerektiđi belirtilir.<sup>2</sup>*

## VII.İÇ KONTROL GÜVENCE BEYANI EK TABLOSU

Harcama Yetkilisi	Göreve Başlama Tarihi (Gün/Ay/Yıl)	Görevden Ayrılma Tarihi (Gün/Ay/Yıl)	İmza
Doç.Dr. Murat YENİSEY	30.01.2017	04.02.2017	
	17.03.2017	20.03.2017	
	22.03.2017	26.03.2017	
	07.04.2017	09.04.2017	
	14.04.2017	15.04.2017	
	21.04.2017	24.04.2017	
	12.05.2017	14.05.2017	
	26.05.2017	28.05.2017	
	09.06.2017	11.06.2017	
	28.06.2017	01.07.2017	
	30.06.2017	01.07.2017	
	06.07.2017	07.07.2017	
	14.07.2017	15.07.2017	
	17.07.2017	22.07.2017	
	14.08.2017	19.08.2017	
	06.09.2017	09.09.2017	
	22.09.2017	23.09.2017	
	26.09.2017	27.09.2017	
	06.10.2017	08.10.2017	
	26.10.2017	29.10.2017	
	09.11.2017	12.11.2017	
	27.11.2017	03.12.2017	
	15.12.2017	17.12.2017	
25.12.2017	30.12.2017		